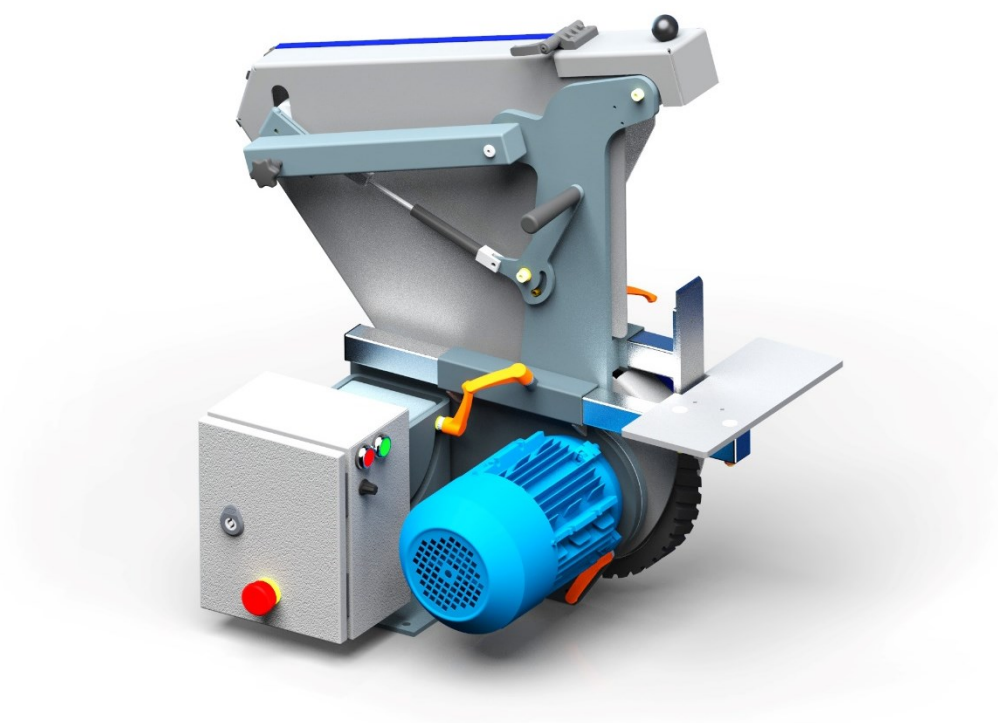


Bandschleifmaschine

BS-1



Betriebsanleitung

Version 1.3 (12/2021)

Inhalt

1	Sicherheitshinweise.....	2
1.1	Verwenden Sie persönliche Schutzausrüstung (PSA).....	2
1.2	Tragen Sie geeignete Kleidung	3
1.3	Sicherheitsaufkleber.....	3
1.4	Körperliche Verfassung	3
1.5	Arbeitsweise und Arbeitsbereich	3
1.6	Berücksichtigen Sie die Umgebungseinflüsse am Arbeitsplatz	3
1.7	Stromversorgung.....	3
1.8	Befugte Personen	4
1.9	Beim Schleifen	4
1.10	Restrisiken	4
2	Technische Daten und Hauptrisse	6
3	Beschreibung der Maschine und ihrer Bestandteile	7
4	Aufstellung.....	9
5	Inbetriebnahme und Verwendung	10
5.1	Auflegen und Abnehmen des Schleifbandes.....	10
5.2	Starten der Schleifmaschine.....	10
5.3	Stoppen der Schleifmaschine	10
5.4	Feinjustierung der Bandposition	10
5.5	Verwendung der Schleifbereiche	11
5.6	Montage der Flachsleifplatte.....	11
5.7	Verwendung des Schleiftisches	11
5.8	Winkelverstellung des Schleifarms.....	12
5.9	Verwenden des Kippmechanismus	12
6	Wartung und Reinigung.....	12
7	Zubehör	13
8	Fehlerbehebung	13
9	Schaltplan	15
10	EG-Konformitätserklärung.....	16

1 Sicherheitshinweise



Lesen Sie diese Anleitung aufmerksam und vollständig durch, bevor Sie die Maschine aufstellen, in Betrieb nehmen und verwenden. Die Betriebsanleitung ist Bestandteil der Maschine. Bewahren Sie die Anleitung daher für die künftige Verwendung an einem sicheren Ort auf.

ACHTUNG: Zu Ihrer eigenen Sicherheit sollten Sie nicht versuchen, diese Maschine zu bedienen, bis sie vollständig montiert und nach diesen Anweisungen installiert ist.

ACHTUNG: Beim Gebrauch von Elektrowerkzeugen immer die grundlegenden Vorsichtsmaßnahmen befolgen, um die Gefahr von Bränden, Stromschlägen und Personenschäden zu reduzieren.

1.1 Verwenden Sie persönliche Schutzausrüstung (PSA)



Bei dem Betrieb von Maschinen können Fremdkörper in Ihre Augen gelangen, was zu schweren Augenschäden führen kann. Schutzbrillen oder anderer geeigneter Augen- oder Gesichtsschutz muss jederzeit verwendet werden.



Verwenden Sie Ohrstöpsel oder Gehörschutz, wenn die Maschine in Betrieb ist.



Rutschfeste Sicherheitsschuhe werden empfohlen, wenn Sie die Maschine bedienen und mit großen Werkstücken hantieren. Beachten Sie, dass der Boden bei der Verwendung von Kühlflüssigkeit feucht und rutschig werden kann.



Zum Schutz vor Verletzungen oder Verbrennungen sind bei jeder Verwendung der Maschine geeignete Sicherheitshandschuhe zu tragen.



Verwenden Sie geeignete Atemschutzausrüstung (Staubmaske etc.), falls während der Bearbeitung Staub entsteht. Belastungen durch hohe Konzentrationen von Staub, die durch die Bearbeitung von Hartholz, Weichholz und künstlichen Verbundplatten entstehen, können zu schweren gesundheitlichen Schäden führen! Informieren Sie sich je nach zu schleifendem Material über die nötige Filterklasse.

1.2 Tragen Sie geeignete Kleidung

- Tragen Sie keine lose Kleidung, Krawatten oder Schmuck, die sich von beweglichen Teilen der Maschine verfangen können.
- Krempeln Sie lange Ärmel bis oberhalb des Ellbogens auf.
- Tragen Sie bei langen Haaren ein Haarnetz oder setzen Sie eine Mütze auf.

1.3 Sicherheitsaufkleber

- Erkennen und lesen Sie alle Warnhinweise an der Maschine.
- Es ist wichtig, dass alle Aufkleber mit Gesundheits- und Sicherheitshinweisen nicht entfernt, unkenntlich gemacht oder abgedeckt werden. Unkenntlich gewordene Hinweise sind umgehend zu erneuern!

1.4 Körperliche Verfassung

- Die Verwendung der Maschine unter Einfluss von Medikamenten, Alkohol oder Drogen ist verboten!
- Fühlen Sie sich müde oder unkonzentriert, stellen Sie zu Ihrer eigenen Sicherheit die Arbeit ein.

1.5 Arbeitsweise und Arbeitsbereich

- Achten Sie darauf, dass Sie genügend Platz für den sicheren Betrieb der Maschine in jeder vorhersehbaren Bedienung haben.
- Unaufgeräumte Arbeitsbereiche und Werkbänke schaffen ein Risiko von Unfällen. Halten Sie Werkbänke übersichtlich und aufgeräumt und entfernen Sie Werkzeuge aus dem unmittelbaren Bereich um die Maschine
- Vergewissern Sie sich, dass die Bodenfläche sauber gehalten wird und frei von Staub und Schmutz, welcher Stolper- oder Rutschgefahr verursachen kann.
- Arbeiten Sie immer überlegt und kontrolliert.

1.6 Berücksichtigen Sie die Umgebungseinflüsse am Arbeitsplatz

- Setzen Sie das Gerät nicht Regen oder feuchten Bedingungen aus. Die Maschine darf nicht im Freien verwendet werden.
- Halten Sie den Arbeitsbereich gut beleuchtet und stellen Sie sicher, dass künstliche Beleuchtung zur Verfügung steht, wenn nicht genügend natürliches Licht vorhanden ist, um den Arbeitsbereich wirksam zu beleuchten. Die Beleuchtung sollte hell genug sein, um Schatten und Augenbelastung zu vermeiden.
- Verwenden Sie das Gerät nicht in explosionsgefährdeten Umgebungen, z.B. in der Nähe von brennbaren Flüssigkeiten, Gasen oder Staub.
- Hohe Staubentwicklung durch die Bearbeitung von Holz, kann zu Brand- oder Explosionsgefahr führen.

1.7 Stromversorgung

- Die elektrische Spannung der Maschine muss mit der Spannung des Stromnetzes übereinstimmen.

- Der Anschlussstecker der Maschine muss immer in die Steckdose passen. Der Stecker darf in keiner Weise verändert werden. Wenn ein Ersatzstecker benötigt wird, sollte er von einer sachkundigen Person montiert werden und dem ordnungsgemäßen Typ und der Belastbarkeit der Maschine entsprechen.
- Wenn Sie sich nicht sicher über alle elektrischen Anschlüsse sind, wenden Sie sich immer an den Hersteller der Maschine oder an einen qualifizierten Elektriker.
- Halten Sie das Netzkabel fern von Hitze, Öl und scharfen Kanten.
- Vorm Ausstecken der Maschine muss der Hauptschalter ausgeschaltet werden.
- Öffnen Sie niemals den Schaltschrank, wenn das Netzkabel eingesteckt ist!

1.8 Befugte Personen

- Ausschließlich eine Person darf die Maschine gleichzeitig benutzen.
- Die Maschine darf nur von eingewiesenen Personen verwendet werden.
- Unbefugte Personen und insbesondere Kinder müssen einen Sicherheitsabstand von 2 Metern zur laufenden Maschine einhalten.

1.9 Beim Schleifen

- Achten Sie bei der Arbeit stets auf einen sicheren Stand.
- Halten Sie das Werkstück stets fest im Griff.
- Werden Werkstücke mit scharfen Kanten gegen das Schleifband gedrückt, kann es zum Wegschleudern der Werkstücke, zum Riss des Schleifbands und zu Verletzungen kommen. Schleifen Sie daher immer so, dass das Schleifband keinen Kontakt zu scharfen Kanten hat oder verrunden Sie diese zu Beginn der Arbeit vorsichtig.
- Stützen Sie, wenn möglich, das Werkstück immer mit dem Schleiftisch ab.
- Beachten Sie, dass geschliffene Gegenstände sehr heiß werden können! Verwenden Sie Scharfe Schleifmittel, Schutzausrüstung und kühlen Sie wenn möglich regelmäßig das Werkstück!

1.10 Restrisiken

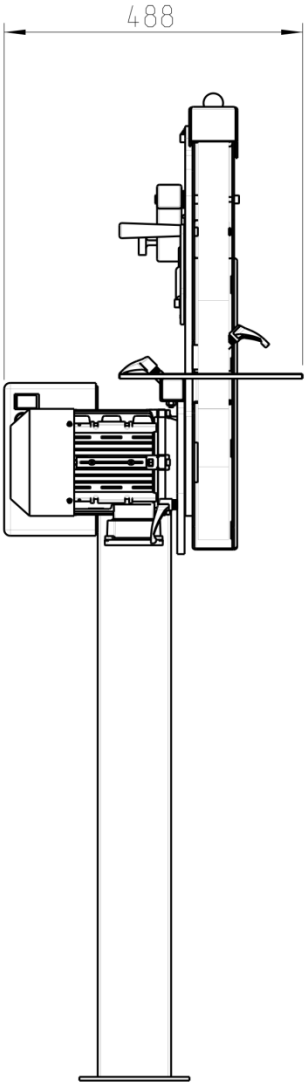
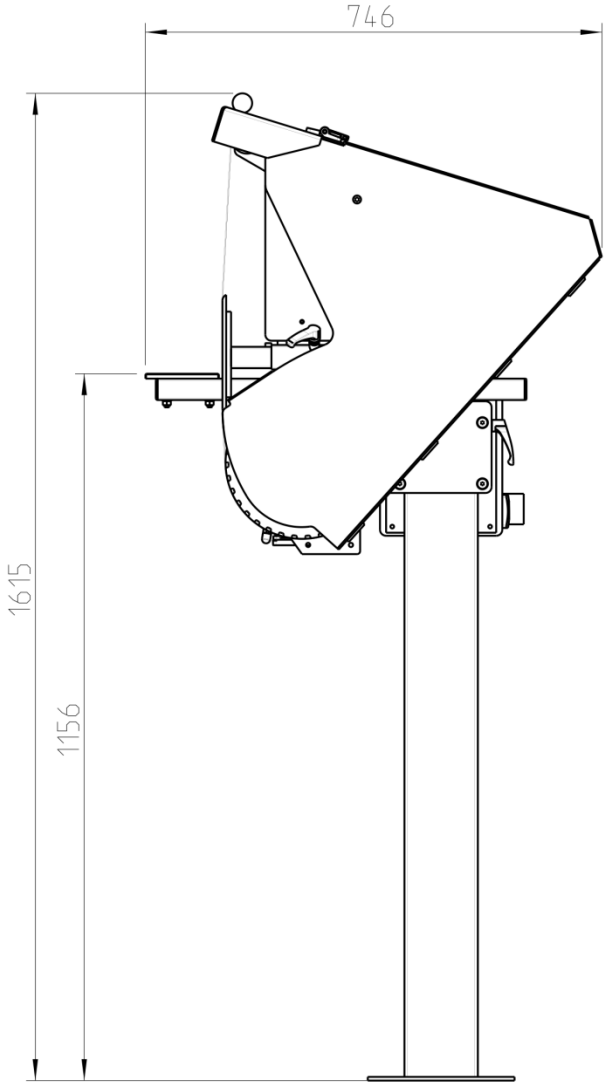
Jede Maschine weist Restrisiken auf, die für einen sicheren Betrieb zu beachten sind.

- Verletzungsgefahr durch Einklemmen von Haaren, Schmuck, Kleidung oder Körperteilen zwischen Schleifband und Rollen.
- Das laufende Schleifband kann bei Berührung Verletzungen und Verbrennungen verursachen!
- Gefahr von Stromschlag durch Berühren von spannungsführenden Teilen im Schaltschrank!
- Verletzungsgefahr durch mitgerissene Teile und Funkenflug!
- Gefahr von Gehörschäden durch längere Arbeiten ohne Gehörschutz!
- Gesundheitsgefahr durch Staubemissionen!
- Verletzungsgefahr durch inkorrekt oder unzureichend montierte Maschine!

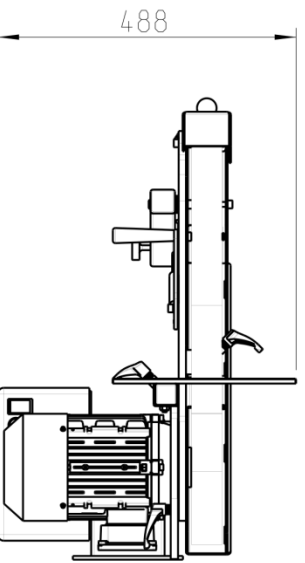
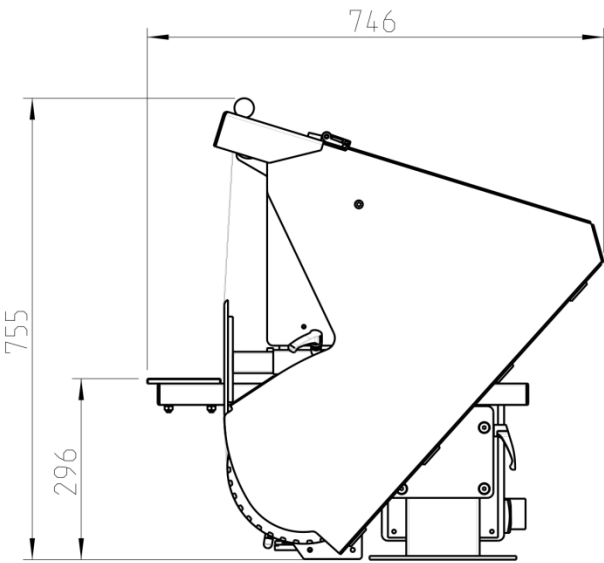
Diese Risiken können minimiert werden, wenn alle Sicherheitsbestimmungen angewendet werden, die Maschine ordentlich gewartet und gepflegt wird und bestimmungsgemäß und von entsprechend geschultem Fachpersonal bedient wird.

Trotz aller Sicherheitsvorrichtungen ist und bleibt Ihr gesunder Hausverstand und Ihre entsprechende technische Eignung/Ausbildung zur Bedienung einer Maschine der wichtigste Sicherheitsfaktor!

2 Technische Daten und Haupttrisse



Bodenaufbau



Tischmontage

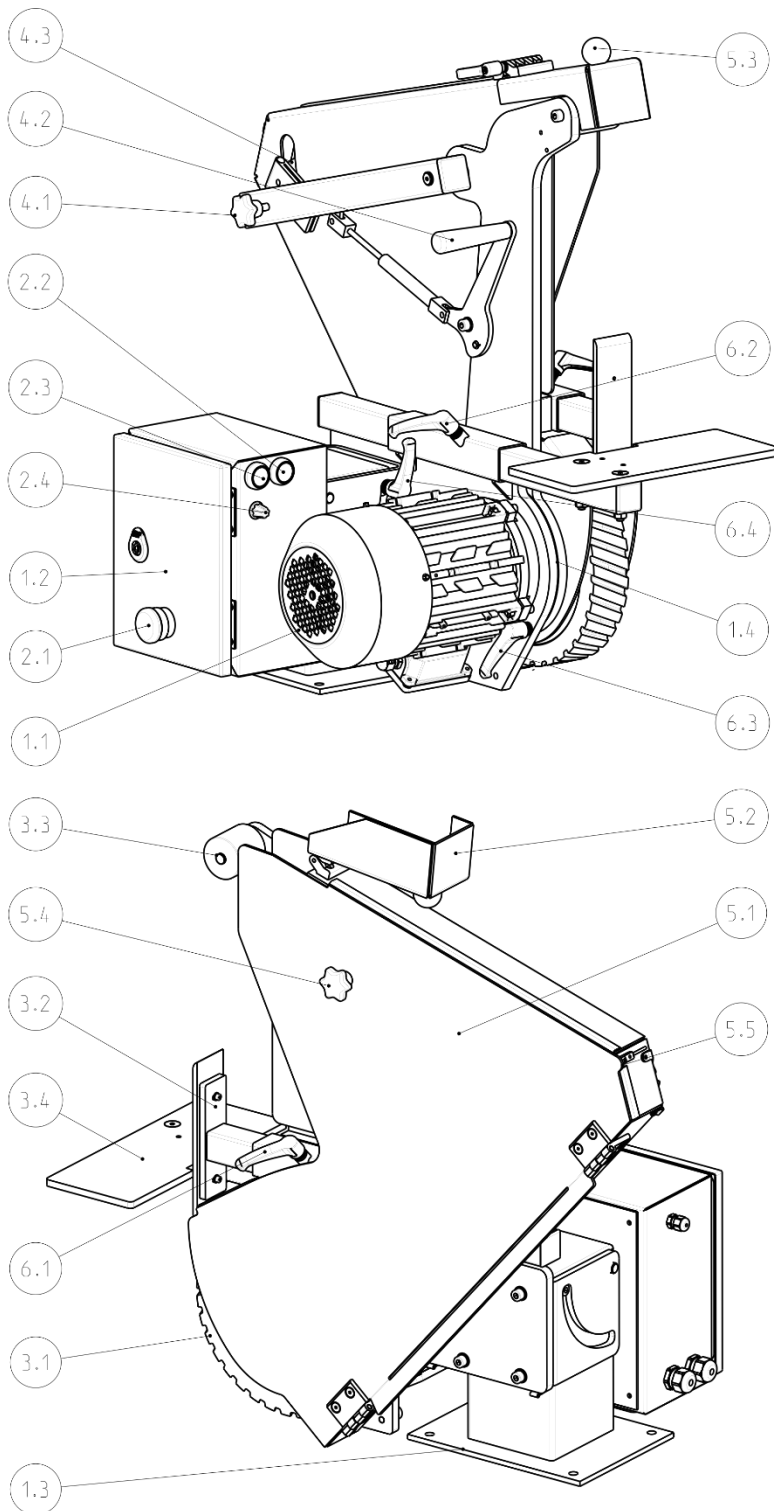
Maschinentyp	Bandschleifmaschine
Maschinenbezeichnung	BS-1
Elektrischer Anschluss	230 V, 50 Hz, 7A
Motor	Drehstrom-Asynchronmotor, 1.5 kW, 400 – 2900 U/min
Schleifbandgeschwindigkeit	5 – 28 m/s
Schleifbandmaße	50 x 2000 mm
Durchmesser Kontaktrad	250 mm
Schalldruckpegel	< 90 dB(A)
Hauptmaße B x H x T (mm)	488 x 755 x 746 (BS-1 – Variante Tischmontage) 488 x 1615 x 746 (BS-1 – Variante Bodenaufbau)
Masse	60kg (BS-1 – Variante Tischmontage) 70kg (BS-1 – Variante Bodenmontage)

3 Beschreibung der Maschine und ihrer Bestandteile

Die Bandschleifmaschine BS-1 ist eine leistungsstarke Schleifmaschine, die zum handgeführten Schliff von Werkstücken aus Stahl, NE-Metallen, Holz und Kunststoffen geeignet ist. Je nach Anforderungen an das Schleifergebnis stehen unterschiedliche Arbeitsbereiche an der Maschine zur Verfügung, die durch Zubehör erweitert werden können. Die Bandschleifmaschine kann mit handelsüblichen Gewebeschleifbändern der Dimension 50x2000mm betrieben werden. Durch den eingebauten Frequenzumrichter ist ein weiterer Geschwindigkeitsbereich des Antriebs einstellbar. Die Verwendung von Papierschleifbändern ist nicht zulässig. Tabelle 1 gibt einen Überblick über die wichtigsten Teile und Baugruppen der Maschine.

Der Hauptschalter der Maschine ist als Not-Halt ausgeführt. Dieser kann bei drohender Gefahr zu jeder Zeit betätigt werden und trennt Motor und Frequenzumrichter allpolig vom Stromnetz. Dabei leitet der Frequenzumrichter eine möglichst schnelle Bremsung des Motors ein.

Tabelle 1: Bestandteile der Maschine



Allgemeines

- 1.1 Antriebsmotor
- 1.2 Schaltschrank
- 1.3 Standfuß mit Befestigungsflansch
- 1.4 Winkelskala

Schaltschrank

- 2.1 Hauptschalter, **Not-Halt**
- 2.2 Start-Taster (grün)
- 2.3 Stopp-Taster (rot)
- 2.4 Geschwindigkeitsregler

Schleifbereiche

- 3.1 Kontaktrad
- 3.2 Flachscheifplatte
- 3.3 obere Rolle
- 3.4 Schleiftisch

Spannarm

- 4.1 Tracking-Schraube
- 4.2 Spanngriff
- 4.3 Spannrolle

Verkleidung

- 5.1 Seitentür
- 5.2 Spritzschutz
- 5.3 Haltegriff
- 5.4 Schraube der Seitentür
- 5.5 Türschalter

Klemmungen

- 6.1 Klemmung Schleifwerkzeug
- 6.2 Klemmung Zubehörteil
- 6.3 Klemmung des Schleifarms (Winkelverstellung)
- 6.4 Klemmung Kippmechanismus

4 Aufstellung

Machen Sie sich vor Aufstellung der Maschine mit den Maschinenteilen vertraut, die in Kapitel 3 benannt wurden!

Je nach Ausführung gelten die in Abbildung 1 dargestellten Aufstellpläne.

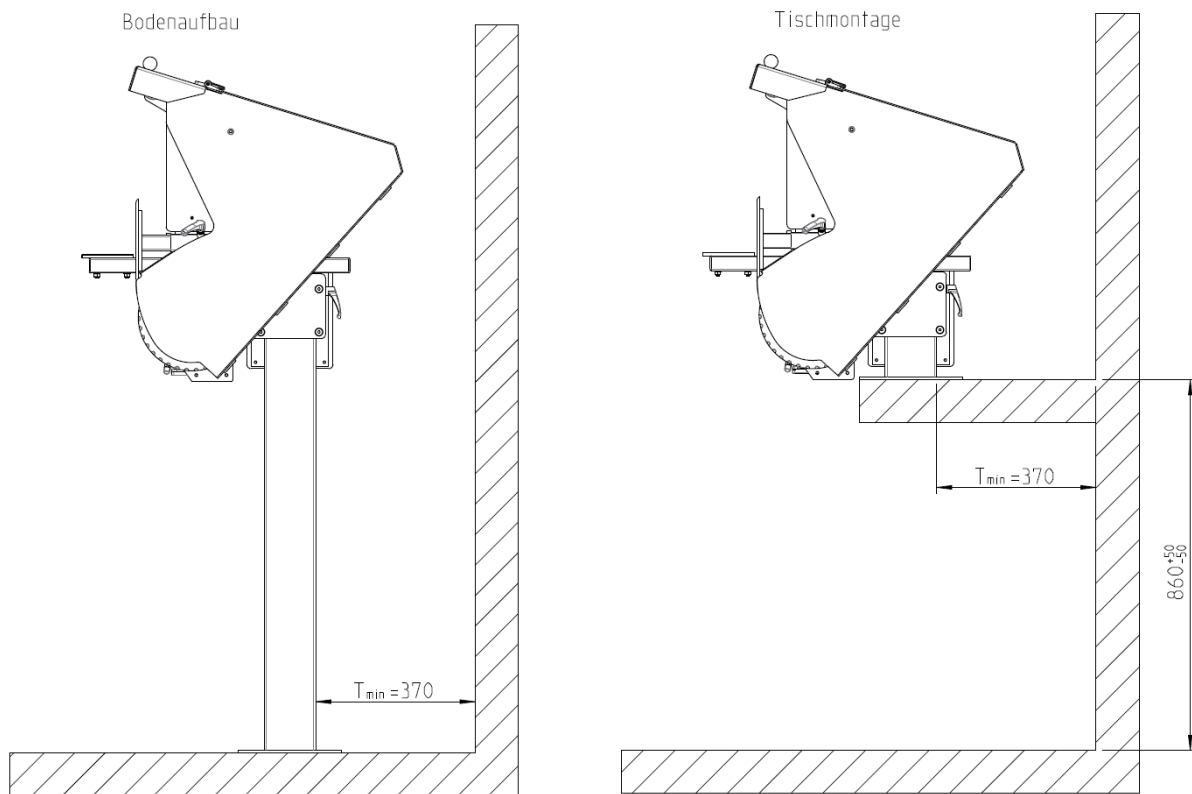


Abbildung 1: Aufstellpläne

Folgende Punkte sind beim Aufstellen der Maschine zu befolgen:

1. Die Aufstellfläche der Maschine muss waagrecht, eben, fest und beständig gegen Funkenflug und erhöhte Temperaturen sein!
2. Unabhängig von der Grundaufbau ist die Maschine mit geeignetem Befestigungsmaterial und an allen vorbereiteten Befestigungspunkten des Befestigungsflansches zu fixieren!
3. Eine Aufstellung im Freien ist nicht zulässig.
4. Der im Aufstellplan eingezeichnete hintere Mindestabstand T_{min} garantiert, dass der volle Schwenkbereich der Maschine ohne Kontakt zu Wänden oder anderen Objekten ausgenutzt werden kann. Für die volle Funktionalität der Maschine ist dieser Abstand nicht zu unterschreiten. T_{min} wird ausgehend von der hinteren Fläche des Standfußes gemessen.
5. Aus Sicherheitsgründen und um die Maschine optimal verwenden zu können, sind vor und seitlich der Maschine Abstände von 1 Meter zu Wänden oder anderen Objekten einzuhalten!
6. Achten Sie unbedingt darauf, dass in einem Umkreis von 5m rund um die Maschine keine entzündlichen Stoffe im gleichen Raum gelagert werden dürfen. Brandgefahr durch Funkenflug!
7. Für die Tischmontage ist es empfehlenswert, die Vorderkante des Befestigungsflansches mit der Tischkante bündig abschließen zu lassen, da hierdurch die größte Flexibilität gegenüber zusätzlichen Anbauten gegeben ist.
8. Vor An- und Abstecken der Maschine ans/vom Stromnetz stellen Sie immer sicher, dass der Hauptschalter ausgeschaltet ist.

5 Inbetriebnahme und Verwendung

ACHTUNG: Machen Sie sich vor der Inbetriebnahme mit den Maschinenteilen vertraut, die in Kapitel 3 benannt wurden!

5.1 Auflegen und Abnehmen des Schleifbandes

1. Schalten Sie den Hauptschalter (>2.1 in Tabelle 1) der Maschine durch Drücken aus.
2. Klappen Sie den Spritzschutz (>5.2) in die hintere Position.
3. Lösen Sie die Seitentür (>5.1) durch Lösen der Schraube (>5.4) und klappen Sie die Tür herab. Beachten Sie, dass die heruntergeklappte Tür nicht belastet werden darf!
4. Ziehen Sie den Spanngriff (>4.2) nach vorne, um den Spannarm abzusenken.
5. Legen Sie das Schleifband auf obere Rolle (>3.3), Spannrolle (>4.3) und Kontaktrad (>3.1) auf. Beachten Sie eine evtl. angegebene Laufrichtung des Schleifbandes.
6. Das Band wird gespannt, indem Sie den Spanngriff nach hinten drücken.
7. Prüfen Sie den Bandlauf durch händisches Durchdrehen des Kontaktrades gemäß der Laufrichtung der Maschine. Stellen Sie sicher, dass keine Fremdkörper oder Fehleinstellungen das Schleifband blockieren. Verwenden Sie die Tracking-Schraube (>4.1), um die Bandposition ggf. nachzujustieren.
8. Schließen Sie die Seitentür und Verschrauben Sie sie vollständig.
9. Klappen Sie den Spritzschutz in die vordere Position.
10. Schalten Sie den Hauptschalter wieder ein, indem Sie den roten Knopf drehen und am Schalter ziehen.
11. Zum Abnehmen eines Schleifbandes wird in umgekehrter Reihenfolge vorgegangen.

ACHTUNG! Verwenden Sie den Bandschleifer niemals ohne vollständig geschlossene und verschraubte Seitentür!

5.2 Starten der Schleifmaschine

1. Prüfen Sie, ob das Schleifband korrekt aufgelegt ist und dass keine Fremdkörper Kontakt mit bewegten Maschinenteilen haben
2. Hauptschalter (>2.1) zum Einschalten drehen und herausziehen.
3. 5 Sekunden warten
4. Mit dem Start-Taster (>2.2) die Maschine in Betrieb nehmen.
5. Mit dem Geschwindigkeitsregler (>2.4) kann die Bandgeschwindigkeit stufenlos geändert werden.

5.3 Stoppen der Schleifmaschine

1. Mit dem Stopp-Taster (>2.3) die Maschine ausschalten.
2. Beachten Sie, dass die Maschine einige Sekunden nachläuft und bis zum vollständigen Stillstand die gleichen Gefahren wie eine eingeschaltete Maschine birgt!

5.4 Feinjustierung der Bandposition

Die Bandposition kann durch Drehen an der Tracking-Schraube im laufenden Betrieb angepasst werden. Damit kann das Band ca. +/- 5mm aus der Mittenposition verschoben werden. Drehung der

Tracking-Schraube im Uhrzeigersinn: Band wandert nach links. Drehung der Tracking-Schraube gegen den Uhrzeigersinn: Band wandert nach rechts.

5.5 Verwendung der Schleifbereiche

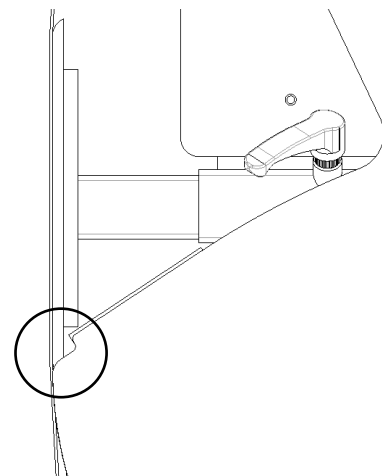
1. Schleifen am Kontaktrad: Für großen Materialabtrag und zum Herstellen von Hohlschliffen
2. Schleifen an der Flachsleifplatte: Zum Herstellen planer Flächen und zum Bearbeiten von Konturen und winkligen Flächen bei Verwendung des Schleiftischs.
3. Schleifen an der oberen Rolle (nach Aufklappen des Spritzschutzes): Für das Ausschleifen kleiner Radien.

ACHTUNG! Klappen Sie den Spritzschutz nur für die Zeit auf, in der an der oberen Rolle geschliffen wird. Beachten Sie, dass in dieser Zeit mit erhöhtem Funkenflug zu rechnen ist.

5.6 Montage der Flachsleifplatte

ACHTUNG! Nehmen Sie die folgenden Einstellungen nur bei ausgeschalteter Maschine vor!

1. Die Flachsleifplatte kann nur montiert werden, wenn kein Schleifband auf der Maschine gespannt ist.
2. Schieben Sie die Flachsleifplatte mit ihrem Arm in das dafür vorgesehene Klemmrohr (>6.1). Beachten Sie die nebenstehende Abbildung für die korrekte Montageposition. Die Flachsleifplatte soll so weit eingeschoben werden, dass die Schleiffläche bündig mit der Nase des Schutzblechs liegt.
3. Klemmen Sie die Flachsleifplatte mit dem Klemmhebel.
4. Fahren Sie fort mit dem Auflegen des Schleifbands.



5.7 Verwendung des Schleiftischs

ACHTUNG! Nehmen Sie die folgenden Einstellungen nur bei ausgeschalteter Maschine vor!

1. Stellen Sie zunächst den gewünschten Winkel des Schleifarms ein (siehe nächste Seite)
2. Setzen Sie den Schleiftisch in das dafür vorgesehene Klemmrohr (>6.2), so wie in Tabelle 1 abgebildet.
3. Justieren Sie die Position des Schleiftischs so, dass zum Schleifband ein Luftspalt von ca. 1mm verbleibt. Beachten Sie: ein zu kleiner Luftspalt kann zum Blockieren des Schleifbands führen! Ein zu großer Luftspalt kann dazu führen, dass Werkstücke zwischen Schleifband und Schleiftisch geklemmt werden und es dadurch zu Beschädigungen oder Verletzungen kommen kann!
4. Klemmen Sie den Schleiftisch mit der dafür vorgesehenen Klemmung (>6.2)

5.8 Winkelverstellung des Schleifarms

Der Winkel des Schleifarms kann um +/- 30° aus der Standardposition gekippt werden. Dabei bezeichnet die Standardposition den Fall, dass die Flachsleifplatte zum Schleiftisch einen Winkel von 90° einschließt.

ACHTUNG! Nehmen Sie die folgenden Einstellungen nur bei ausgeschalteter Maschine vor!

Zur Veränderung der Winkelposition gehen Sie folgendermaßen vor:

1. Um ein unkontrolliertes Durchschwenken des Schleifarms zu verhindern, ist dieser während des Schwenkens fest zu greifen! Verwenden Sie den dafür vorgesehenen Haltegriff am Spritzschutz (>5.3).
2. Klemmung des Schleifarms (>6.3) lösen.
3. Nun ist der Schleifarm frei schwenkbar und kann gemäß der Winkelskala (>1.4) eingestellt werden.
4. Klemmen Sie den Schleifarm wieder fest.

5.9 Verwenden des Kippmechanismus

Zum komfortablen Schleifen von Konturen (Insbesondere mit den Zubehörteilen Radienschleifer und Konturentisch) kann der Schleifarm um 90° in eine waagrechte Position gekippt werden. Der Kippmechanismus wird auch im Zusammenhang mit der Präzisions-Flachsleifvorrichtung verwendet.

ACHTUNG! Nehmen Sie die folgenden Einstellungen nur bei ausgeschalteter Maschine vor!

- 1) Stellen Sie sicher, dass sich im Bereich von 1 Meter links und rechts der Maschine keine Gegenstände befinden, die das Kippen behindern könnten.
- 2) Öffnen Sie die Klemmung des Kippmechanismus (>6.4).
- 3) Schwenken Sie den Bandschleifer vorsichtig um 90° nach links.
- 4) Klemmen Sie den Kippmechanismus.

ACHTUNG! Bedenken Sie, dass bei umgelegtem Schleifarm der Funkenflug in andere Richtungen weist!

6 Wartung und Reinigung

Die Maschine ist prinzipiell wartungsarm ausgeführt. Die Lebensdauer hängt jedoch von der Art der Anwendung ab. Insbesondere sind die bestimmungsgemäße Verwendung und das Sauberhalten der Maschine Voraussetzungen für eine langlebige Maschine, die die geforderte Schleifqualität liefert!

Reinigen und Prüfen Sie daher regelmäßig die folgenden Bereiche der Maschine. Beachten Sie, dass diese Arbeiten nur bei ausgeschalteter Maschine erfolgen dürfen!

- Im Inneren der Verkleidung sammeln sich Schleifstaub und Feuchtigkeit (Nassschleifen). Entfernen Sie diesen täglich mittels Besen oder Staubsauger.

- Prüfen Sie das Innere der Klemmrohre für Zubehörteile auf Verschmutzungen und Ablagerungen. Verschmutzungen an dieser Stelle können zu Lagefehlern der geklemmten Zubehörteile führen und das Schleifergebnis negativ beeinflussen.
- Reinigen Sie täglich die Lagerstellen der Rollen von Staub und Feuchtigkeit.
- Prüfen Sie wöchentlich die Kabel auf äußerliche Beschädigungen. Gegebenenfalls sind Kabel durch eine qualifizierte Elektrofachkraft auszutauschen. Nehmen Sie im Zweifelsfall Kontakt mit dem Hersteller der Maschine auf.

7 Zubehör

Anweisungen zur korrekten Verwendung von Zubehörteilen entnehmen Sie bitte den mit dem betreffenden Zubehör gelieferten Dokumenten. Bewahren Sie diese gemeinsam mit dieser Betriebsanleitung auf!

Der Gebrauch von irgendwelchen Zubehör- oder Anbauteilen von Drittanbietern kann zu Personenschäden und Beschädigung der Maschine führen, für die keine Haftung übernommen wird. Halten Sie gegebenenfalls Rücksprache mit dem Hersteller der Maschine!

Beachten Sie, dass jedwede mechanische oder elektrische Modifikation der Maschine zu einem Verlust der CE-Kennzeichnung und Gewährleistung führt!

8 Fehlerbehebung

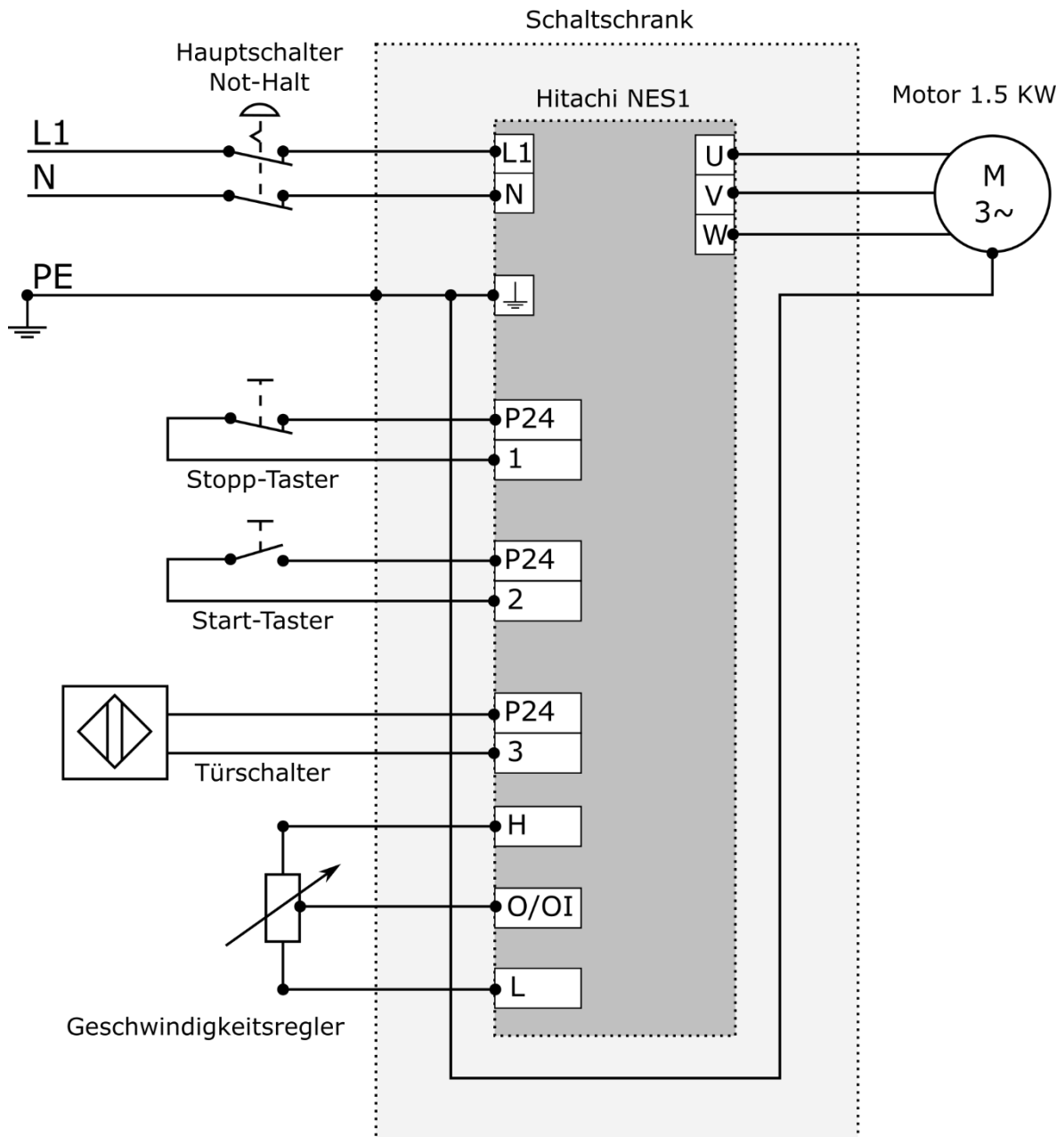
Grundsätzlich gilt: Bei Störungen, die eine unmittelbare Gefahr für Personen, Sachwerte bzw. die Betriebssicherheit darstellen können, Maschine sofort mit dem Hauptschalter (=Not-Halt) stoppen und vom Netz trennen. Versuchen Sie erst danach, das Problem zu analysieren und kontaktieren Sie gegebenenfalls den Hersteller der Maschine. Verwenden Sie die Maschine erst wieder, wenn die Störung behoben wurde.

Mechanische Störungen	Grund	Lösung
Schleifarm gibt bei Druck nach	Klemmung des Schleifarms zu schwach angezogen	Klemmhebel des Schleifarms in günstigere Winkelposition umsetzen und stärker anziehen
Bandlauf instabil	Bandspannung nicht aufgebracht Bandspannung zu klein Band verschlissen / gedehnt Spannrolle verschlissen Tracking-Schraube falsch eingestellt	Position des Spannhebels überprüfen Gasdruckfeder tauschen Band tauschen Spannrolle tauschen Schraube neu einstellen
Laufgeräusche	Klemmungen locker Lose Teile berühren die Maschine	Klemmungen anziehen Teile entfernen

	Kugellager defekt Motorlüfter schleift am Gehäuse	Betreffende Lager tauschen Lüfter fixieren, Gehäuse auf Deformationen prüfen
Vibrationen	Bildung von Resonanz Starke Vibrationen	Drehzahl geringfügig ändern Kontaktrad und Rollen auf Beschädigungen prüfen, Zubehörteile auf Unwucht prüfen
Starke Erwärmung	...der Rollen ...des Motors ...der Flachscheifplatte	Kugellager tauschen Nach sehr langem Schleifen bei niedriger Drehzahl und hoher Last Motor abkühlen lassen. Unbedenklich (< 80°C). Achten Sie jedoch auf Feuergefahr!
Elektrische Störungen	Grund	Lösung
Maschine fährt nicht an	Sicherheitsschalter schließt nicht (Status-LED am Schalter leuchtet nicht, obwohl Tür geschlossen) Netzspannung fehlt Wiedereinschaltenschutz aktiv (Maschine fährt nicht an, wenn der Start-Taster vor dem Hauptschalter betätigt wird) Umrichterfehler Motorschaden	Korrekte Montage der Seitentür prüfen ggf. Sicherheitsschalter tauschen Stecker und Kabel prüfen Sicherungen prüfen Nach Einschalten des Hauptschalters ca. 5s vor Start der Maschine warten. Kontakt mit dem Hersteller aufnehmen / Umrichtertausch Kontakt mit dem Hersteller aufnehmen / Motortausch
Maschine stoppt während der Arbeit	Überstrom Übertemperatur	Maschine weniger stark belasten. Ein Betrieb über der Leistungsgrenze wird durch ein starkes Absinken der Drehzahl beim Arbeiten signalisiert. Maschine abstellen, Motor / Umrichter auskühlen lassen
Drehzahl lässt sich nicht regeln oder ist sprunghaft	Potentiometer verschmutzt / korrodiert	Kontakt mit dem Hersteller aufnehmen / Potentiometer tauschen

Sollten andere Fehler als die hier beschriebenen auftreten, nehmen Sie bitte Kontakt mit dem Hersteller auf! Öffnen Sie bei elektrischen Störungen nicht den Schaltschrank, es besteht Lebensgefahr durch Stromschlag! Wartungen an elektrischen Komponenten sind nur durch qualifiziertes Fachpersonal durchzuführen!

9 Schaltplan



10 EG-Konformitätserklärung

Oliver Tobin
Wallnerstraße 8
3004 Ollern
Österreich

erklärt hiermit, dass die Maschine

Bandschleifmaschine

Typ BS-1

mit den nachfolgenden Europäischen Richtlinien übereinstimmt:

MASCHINENRICHTLINIE: 2006/42/EG

NIEDERSPANNUNGSRICHTLINIE: 2014/35/EU

RICHTLINIE ÜBER DIE ELEKTROMAGNETISCHEN VERTRÄGLICHKEIT: 2014/30/EU

Ollern, 25.01.2021



Oliver Tobin